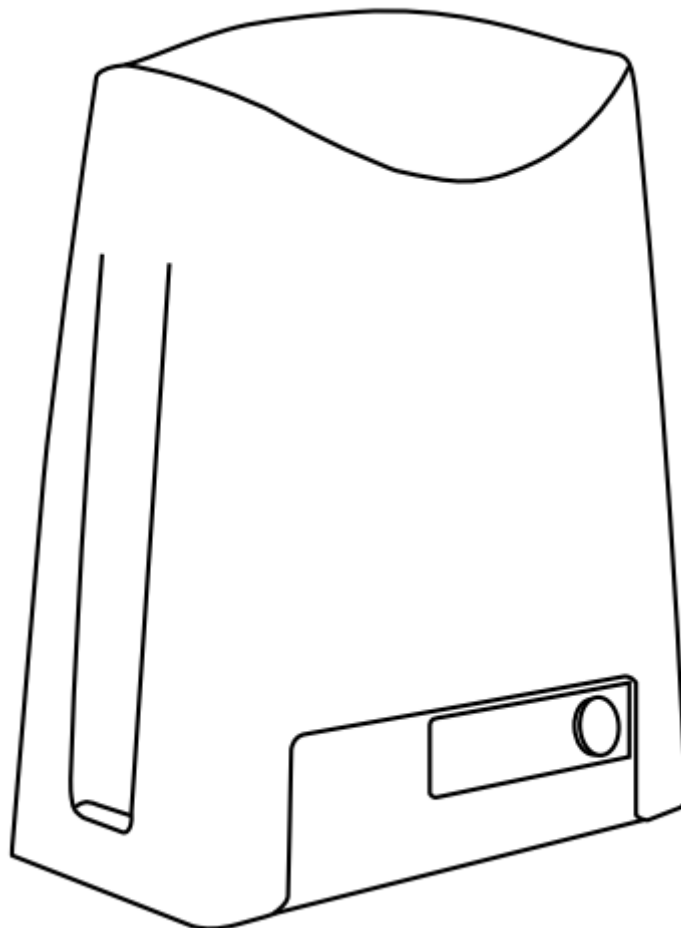


# MAX 1000 tolókapu szett

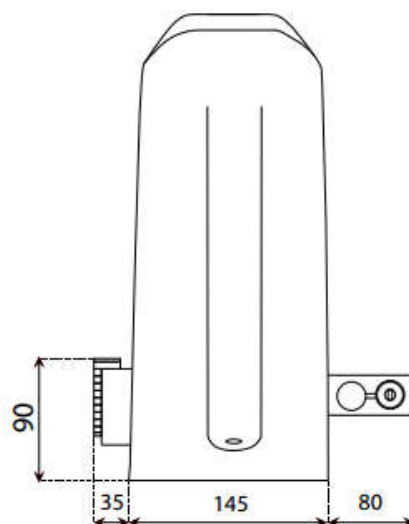
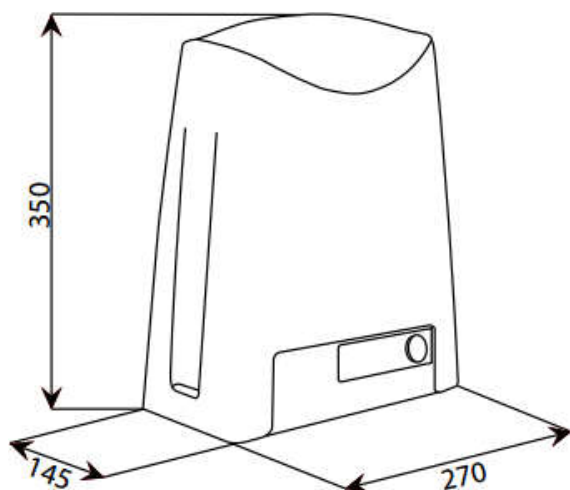


## KAPUMOZGATÓ MOTOR TOLÓ- ÉS ÚSZÓKAPUKHOZ

MAX 1000 elektromechanikus motor lakó és kereskedelmi ingatlanok fogasléces mozgatású úszó- és tolókapuinak automatizálásra szolgál. Bármilyen a fentebb ismertetettől eltérő más felhasználás helytelen felhasználásnak számít és szigorúan tilos.

A motorok önzáróak, ez az jelenti a gyakorlatban, hogy ha bezárja az automatika a kaput, az zárt állapotba kerül, ennek köszönhetően nincs szükség kiegészítő zárra. A hálózati tápfeszültség hibája/ átmeneti hiánya esetén a motor zárszerkezete kioldható, lehetővé téve a kapu kézi mozgatását.

A motor méretei:



## FELSZERELÉS

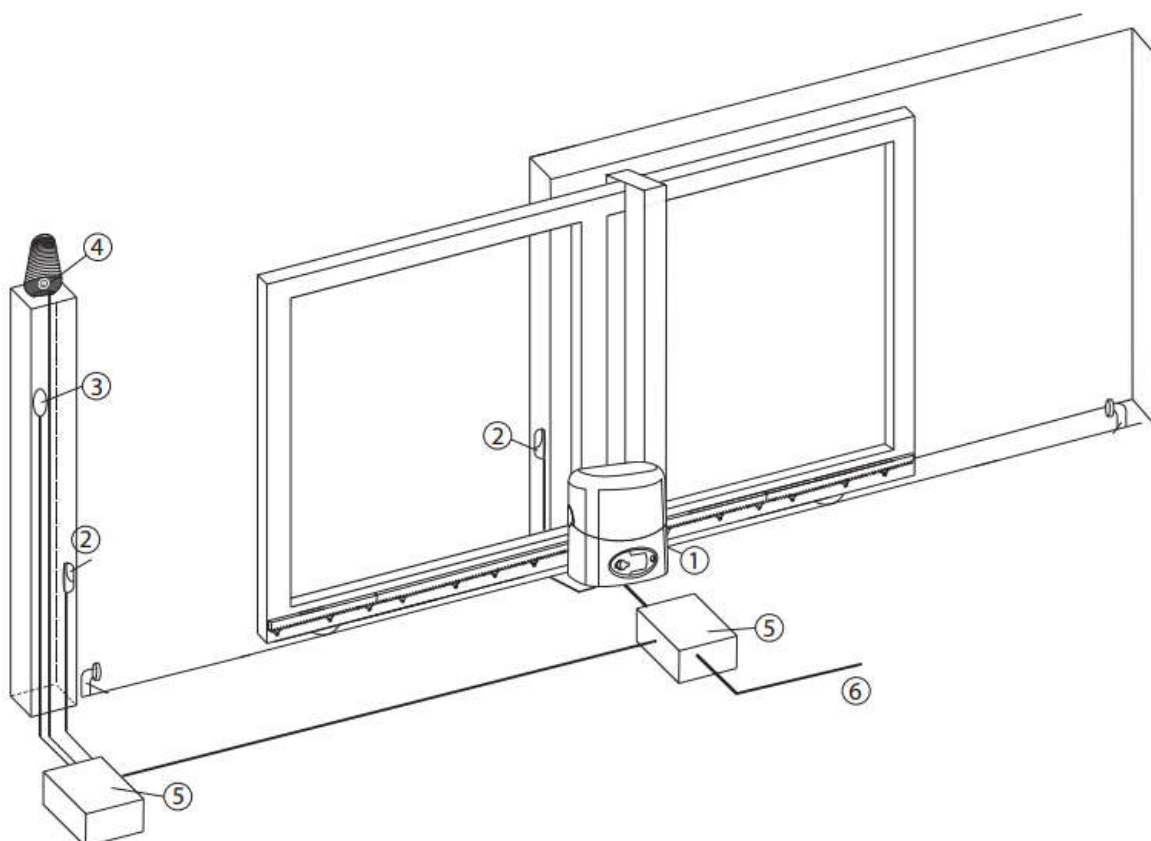
### Előzetes ellenőrzések

Az automatika helyes működésének biztosítása céljából a felszerelés megkezdése előtt ellenőrizze a következőket:

- Győződjön meg róla, hogy a kapu szerkezete megfelelő az automatizáláshoz
- Ellenőrizze a kapu méreteit, tömegét és hogy a kapu fajtája megfelel az ilyen típusú automatizálásnak
- Biztosítsa a kapu sima és mindenféle akadálytól mentes nyitását és zárását, melyek a kapu kisiklását okozhatják.
- Ellenőrizze, hogy felszerelés helyén a talaj és az összes felület alkalmas a stabil telepítésre és a kapuautomatika megfelelő rögzítésére.
- Győződjön meg, hogy az automatika felszerelésének helye elég széles a talplemez elhelyezéséhez és a motor könnyen hozzáférhető-e áramkimaradás esetén.
- Biztosítsa, hogy az automatika felszerelésének helye nincs kitéve vízelöntés veszélyének, amennyiben igen szerelje az automatikát a talajszintnél magasabbra.
- Olyan esetekben, amikor az automatika járművek útvonalában vagy mozgási területén kerül telepítésre ajánlott a véletlen rongálás ellen védeni.
- A telepítés helyén biztosítson hatékony érintésvédelmi (földelési) rendszert.
- Győződjön meg arról, hogy az infrasonompók rögzítésére szolgáló felületek simák és elég egyenletesek az adó- és vevőegység tökéletes egyvonalba állításához. Azoknak egymást közvetlenül, visszaverődés nélkül kell látniuk.

## Elektromos rendszer

### ALAPVETŐ FELSZERELÉS



#### ELEKTROMOS KÁBELEK MEGHATÁROZÁSA

Az elektromos rendszerhez szükséges kábelek (nem tartalmazza a csomag) eltérőek lehetnek a felszerelt eszközök típusának és mennyiségének megfelelően.

		230V
1	Hálózati tápfeszültség	2x1,5+T
2	Infrarompó vevő	Rx 4x0,22 árnyékolt
2	Infrarompó adó	Tx 4x0,22 árnyékolt
3	Kulcsoskapcsoló (opcionális tartozék)	4x0,22
4	Jelzőlámpa (opcionális tartozék)	3x0,75

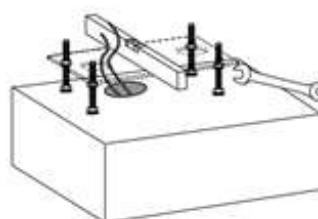
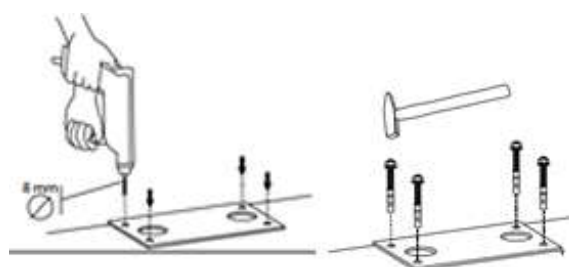
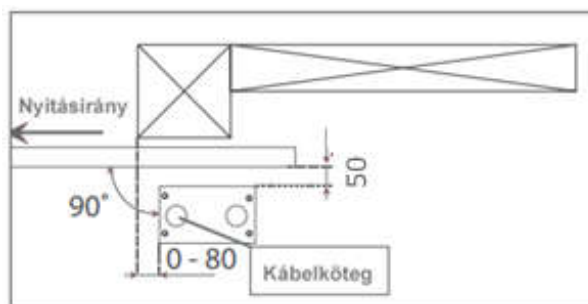
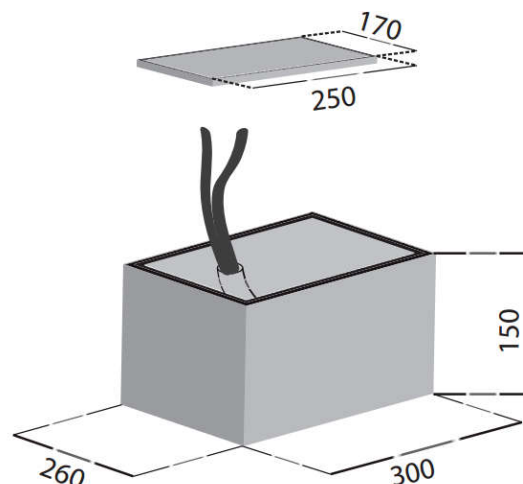
Opcionális kiegészítők:

- 5 Szerelést segítő kötődoboz
- 6 Szerelést segítő kötődoboz

## Előzetes felszerelési munkálatok és a rögzítőlemez elhelyezéséhez szükséges kőművesmunkák

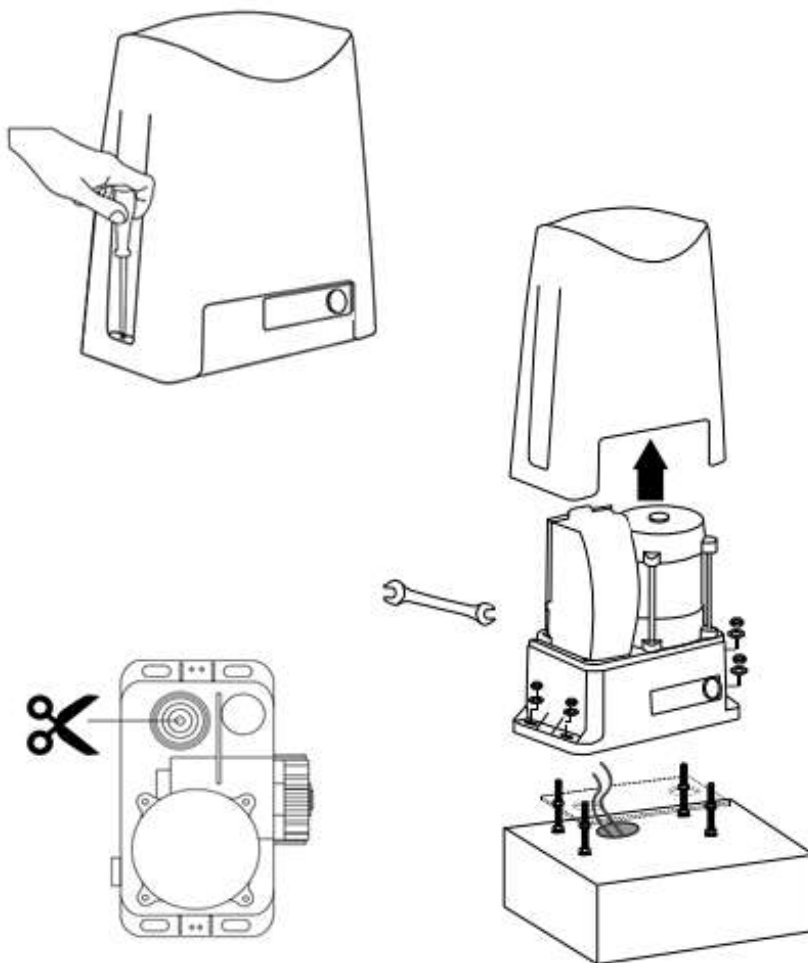
Hozzávetőlegesen azonosítsa be az egyes elemek helyét és folytassa a következők szerint:

- Az ábrán látható méretek figyelembevételével ássa ki a motor alapjának gödrét a rögzítőlemez méreteinek figyelembevételével. Hagyjon mindegyik oldalon kb. 5 cm-rel nagyobb helyet.
- Helyezzen el egy vagy két védőcsövet az elektromos kábelek számára, úgy hogy azokat könnyedén át tudja vezetni a motor rögzítőlemezén elkészített nyílásokon. Figyeljen a rögzítőlemez irányára: a kábelek átvezetésére szolgáló nyílások a kapuval oldalán helyezkedjenek el.
- Tegyen betont a kiásott gödörbe, úgy hogy annak felülete vízszintes és sima legyen. Várja meg amíg a beton megszilárdulását (ez néhány napot is igénybe vehet).
- Helyezze a kábelek átvezetőcsöveit a rögzítőlemez nyílásaiba, majd rögzítse a motor talplemezét a betonhoz megfelelő rögzítőszerkezet segítségével (pl. acéldübel). Ne használjon erre a célra nejrontiplit!
- Vágja le a kábelek csöveinek végét kb. 3 cm-rel a rögzítőlemez szintje felett és vezesse át azokon a kiegészítők és a hálózati tápfeszültség vezetékeit a 2. Ábrának megfelelően. A kábelek hosszát hagyja kb. 30~50 cm-rel hosszabbra az átvezető cső végétől, hogy a vezérlőpanel bekötését könnyen el tudja végezni.

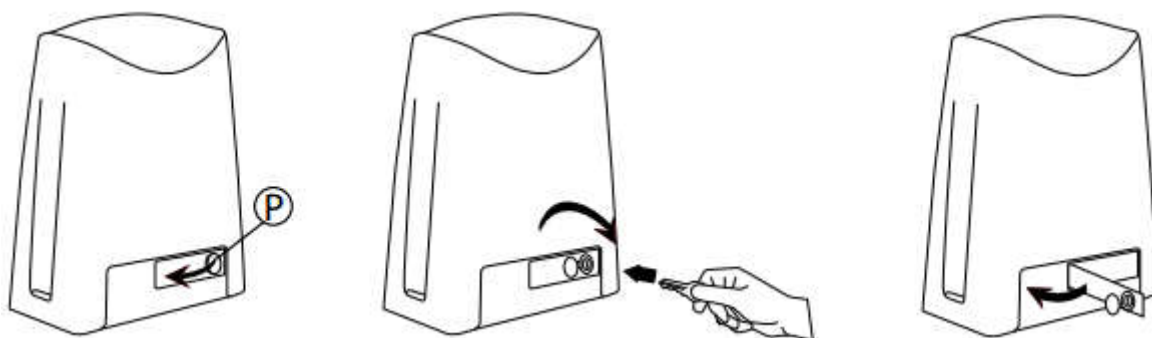


## Motor felszerelése

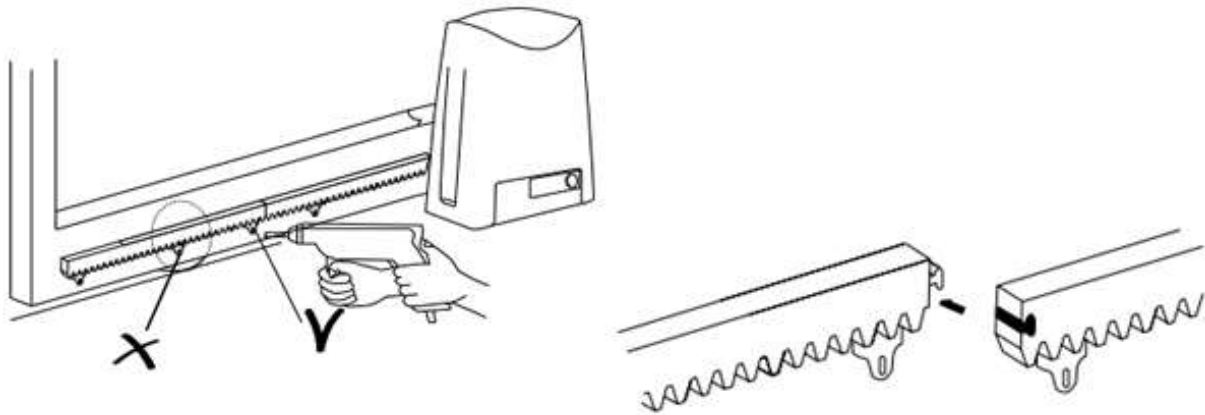
- a) Csavarozza le a motor burkolatát és tegye a motor talpába a négy csavart.
- b) Vezesse keresztül a kábeleket a motor alaplapján erre szolgáló nyíláson és óvatosan engedje a motor alaplapját a rögzítő lemezre.
- c) Egy vízmérték használatával ellenőrizze, hogy a motor tökéletesen vízszintes-e.
- d) Oldja ki a kézikijelzőt a motor kézi működtetéséhez.



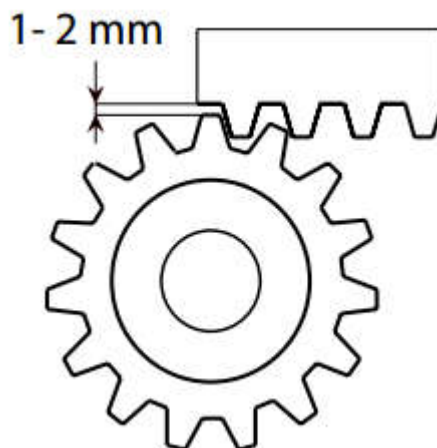
## A motor kioldása:



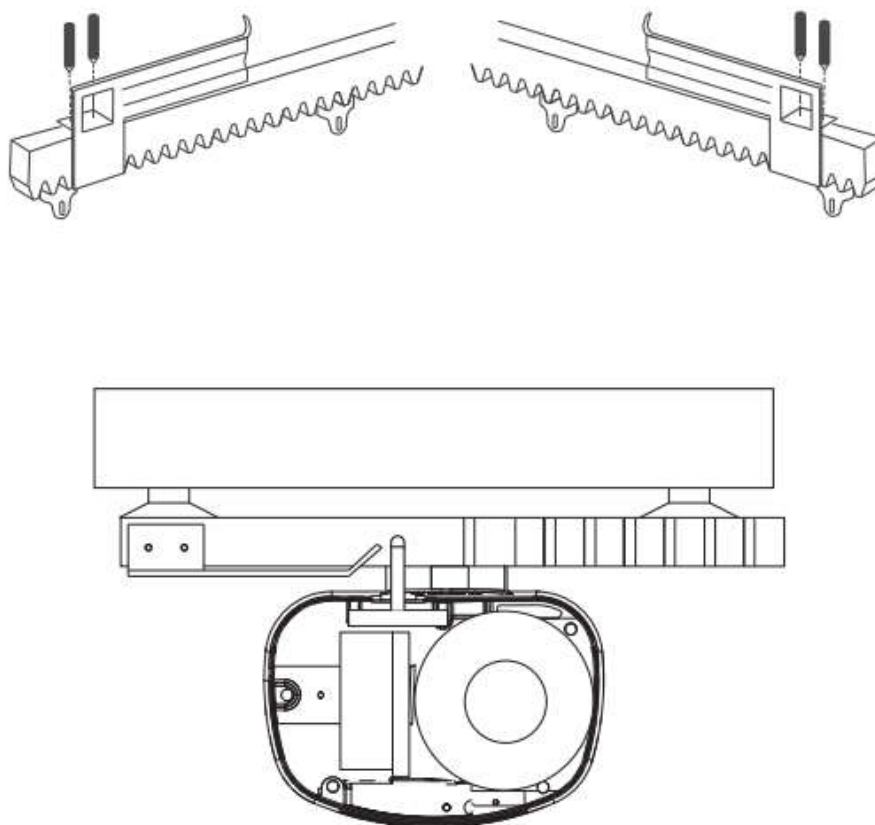
## Fogasléc összeszerelése



- Mozgassa kézzel a kaput nyitott helyzetbe.
- Igazítsa az első fogaslécdarabot a kapu élére és engedje le azt a fogaskerekre. **Vízmérték használatával ellenőrizze a fogaslécdarab vízszintes helyzetét.**
- Önmetsző csavarok segítségével rögzítse az első fogaslécdarabot a kapuhoz. A csavarokat a rögzítőnyílás közepén rögzítse.
- Zárja vissza a kaput kézzel kb. 0.5 méterrel és csatlakoztassa a második darab fogaslécet az elsőhöz és helyezze azt a motor fogaskerekére.
- Tartsa a fogaslécet egyenesen és rögzítse azt a kapuhoz.
- Ismételje meg ezt az eljárást mindaddig, amíg a fogaslécek a kapu teljes hosszában a helyükre nem kerülnek.
- Ha az utolsó darab esetében a fogasléc részlegesen túllóg a kapu élén, akkor azt ne vágja le. Ebben az esetben szereljen fel egy az utolsó fogaslécet tartó kiegészítő tartót.
- Annak elkerülése érdekében, hogy a kapu súlya a motor fogaskerekét terhelje, állítsa egy kicsit lejjebb a motort rögzítő négy csavart, oly módon, hogy a fogak között 1~2 mm-es hézag maradjon, majd húzza meg az anyacsavarokat ismételten.



## Végálláskapcsoló felszerelése



- a) A kapunak egy nyitási és zárási végállásra van szüksége. Ez a csomagban található két fém mechanikai végállás ütközővel állítható be.
- b) Kézzel zárja vissza a kaput a zárási mechanikai (fém) végütközőtől maximum 3 cm-nyi távolságra.
- c) Helyezze fel a fogaslécre a zárási végállás ütközőt és csúsztassa azt a végálláskapcsoló aktiválásáig.
- d) Jelölje be a tartó helyzetét a fogaslécre majd óvatosan nyissa ki a kaput és rögzítse a tartót a fogaslécre a megjelölt helyen.
- e) Kézzel nyissa ki a kaput (a kapu vége egyvonalban legyen az oszlop szélével).
- f) Helyezze fel a fogaslécre a nyitási végállás ütközőt és csúsztassa azt a végálláskapcsoló aktiválásáig.
- g) Jelölje be a tartó helyzetét a fogaslécre majd óvatosan nyissa ki a kaput és rögzítse a tartót a fogaslécre a megjelölt helyen.

A végálláskapcsolók felszerelésének befejeztével nyissa ki és zárja be kézzel a kaput annak ellenőrzése képen, hogy a végálláskapcsoló tartók a mechanikai ütközők elérése előtt mindig aktiválják-e a végálláskapcsolókat. Ez az ellenőrzés nagyon fontos az automatika megfelelő működésének és a kapu jó mechanikai állapotának megőrzése szempontjából.

## ELEKTROMOS ELŐKÉSZÍTÉS

### **Az elektromos kábeleket a hajtómű alján kialakított nyíláson vezesse át .**

A dobozolt vezérlést a motoron belül és kívül is elhelyezheti. Belső szerelés esetén a vezérlődobozt rögzítse le, hogy ne rázkódjon. Ha a motor burkolata alá helyezi a vezérlést, használja a csomagban lévő műanyag fedőlapot a vezérlés lezárásához. A vezérlődobozt kizárólag az alján szabad megfúrni, és azon keresztül kell a kábeleket bevezetni. Külső szerelés esetén az oldalról/hátulról bevezetett kábelek a csapadékvizet bevezethetik!

Csatlakoztassa a hálózati tápfeszültség és egyéb kábeleket a megfelelő helyre a vezérlésben. Kövesse a vezérlőpanel leírás útmutatását. A motor földelő pontját (vezetékét) kösse be a vezérlés GND (föld) pontjára.

***Különösen figyeljen a földelő vezetékek helyes bekötésére. A motor alaplapját is le kell földelni! BALESETVESZÉLY !***

## INDÍTÁS

Kapcsolja be a rendszer hálózati tápfeszültségét és figyelmesen ellenőrizze le a motor, és a rendszerhez csatlakoztatott valamennyi kiegészítő és biztonsági eszköz működését.

Különösképpen ellenőrizze le, hogy az elektromos végállaskapcsoló mindig azelőtt aktiválódik, hogy a kapu elérné a mechanikus ütközőket, mind nyitáskor, mind záráskor. Helyezze fel a motor fedelét, majd rögzítse azt a két oldalsó csavarral.

Ezt a kézikönyvet adja át a végfelhasználónak és mutassa meg az automatika helyes használatának és a kapu hálózati tápfeszültség kimaradása esetén, a kézi működtetésre történő átállításának módját.

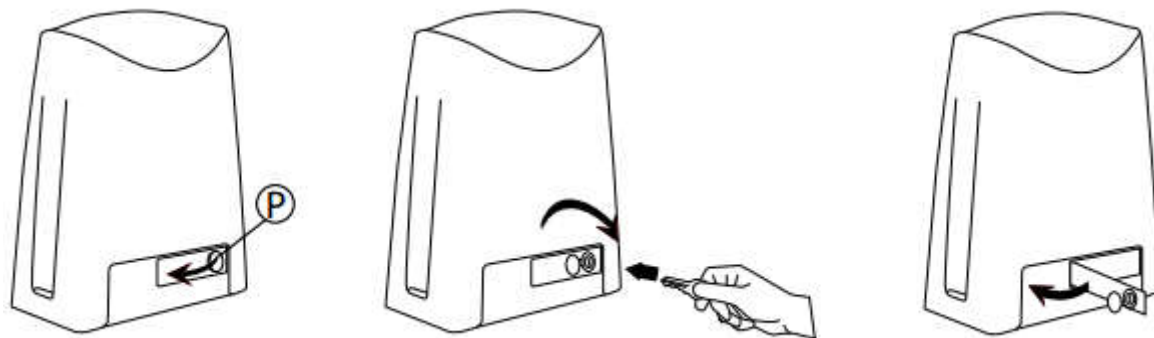
## MOTOR ADATAI:

MAX CRONO 1000

- IP44 védettség
- Súly: 10kg
- Áramfelvétel: 1,6A
- Teljesítmény: 500W
- Munkahányad: 50%
- Sebesség: 10m/perc



## KÉZI MŰKÖDTETÉS (pl.: Áramszünet esetén)



A kapu véletlen aktiválásának elkerülése érdekében mindig kapcsolja le a hálózati tápfeszültséget a folyamat idejére.

### Motor kioldása kézi működtetéshez

Nyissa ki a műanyag fedelet, ez alatt található a zárbetét. Az óramutató járásával megegyezően fordítsa el a kulcsot kb. 45 fokban. Ezután ki tudja nyitni a fém kioldó ajtót. Az ajtót nyissa ki 90 fokban (ne feszítse). Ezzel aktiválta a kézi üzemmódot, tudja kézzel mozgatni a kaput a fogaslécen.

### Automatikus működés visszaállítása

Zárja vissza a fém kioldó ajtót az eredeti helyére. Fordítsa el a kulcsot az óramutató járásával ellenkező irányba, majd vegye ki azt és hajtsa vissza a műanyag fedelet. Kézzel mozgassa el a kaput amíg a motor hajtóműve ismét össze nem kapcsolódik. Állítsa vissza a rendszer hálózati tápfeszültségét. A kioldókulcsot a kezelési kézikönyvvel együtt mindig tartsa biztonságos helyen.

### Karbantartás

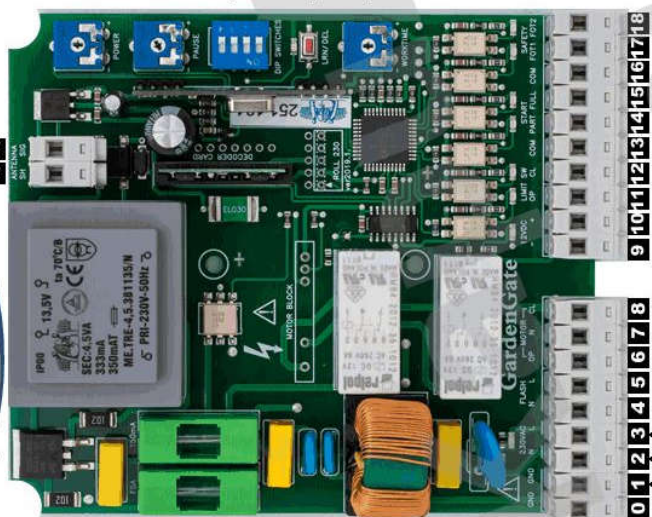
Évente legalább két alkalommal ellenőrizze le az automatika helyes működését, különösen a biztonsági eszközökre, a motor erejére, a kézioldó rendszer működésére és az összes mozgó mechanikai elemre való tekintettel. Amennyiben bármelyik alkatrészben jelentős kopás figyelhető meg, akkor azt a KapuAruhaztól be kell szerezni és azonnal ki kell cserélni.

### Ártalmatlanítás

Ne szennyezze a környezetet!

Néhány alkatrész szennyező anyagot tartalmazhat. Ezeket az anyagokat a hatályban lévő szabályozásnak megfelelően a legközelebbi feljogosított gyűjtőhelyekre kell továbbítani a helyi érvényben lévő jogszabályoknak és előírásoknak megfelelő ártalmatlanítás céljából.

# MAX 1000 KIT szett ROLL230 vezérléssel

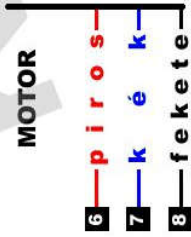
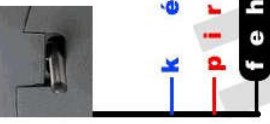


- MOTOR ÉRŐ
- AUTOMATA BEZÁRÁS
- FUNKCIÓ KAPCSOLÓK
- TÁVIRÁNYÍTÓ BETANÍTÓ GOMB
- MOTOR IDŐ



Helyes bekötésnél világít:  
 230VAC LED  
 12VDC LED  
 FOT1 LED  
 FOT2 LED  
 LIMIT SW OP LED\*  
 LIMIT SW CL LED\*  
 \*végállás kapcsoló kapcsolására alapszik

## MOTORBA ÉPÍTETT VÉGÁLLÁS ÉRZÉKELŐ



**Fontos!** Első indítás előtt a kaput helyezze középállásba. Heiyes bekötés esetén áramszünet után a távirányító első gombnyomására motornak nyitóirányban kell elindulnia. A MOTOR nyitás/zárás irány megváltoztatható a 6 és 8 bekötési pont felcserélésével. Ezzel egyidejűleg a végállás érzékelő 11 és 12 bekötési pontokat is fel kell cserélni!

**Flash MÍNÍ 230 villogólámpa bekötése**

**Flash MAXI 230 antennás villogólámpa bekötése**

**FotoMouse külső infrarómpó bekötése**

A nem használt 2. infrarómpó bemenetet zárja rövidre. (FOT2-COM) **16|17|18**

**Infrarómpó nélküli bekötése**

**Proteco 433MHz antenna bekötése**

**Belső nyomógomb bekötése**

Lehetőség van bármilyen feszültségmentes zárókontaktus (pl. sima csengőnyomógomb) bekötésére, mellyel nyitni/zárni tudja kaput. Bekötési pontok: **15|16**

Tejles nyitáshoz **15|16**  
 Kiskapu funkció nyitáshoz **14|16**

**Kulcsos kapcsoló bekötése**

Tejles nyitáshoz **15|16**  
 Kiskapu funkció nyitáshoz **14|16**

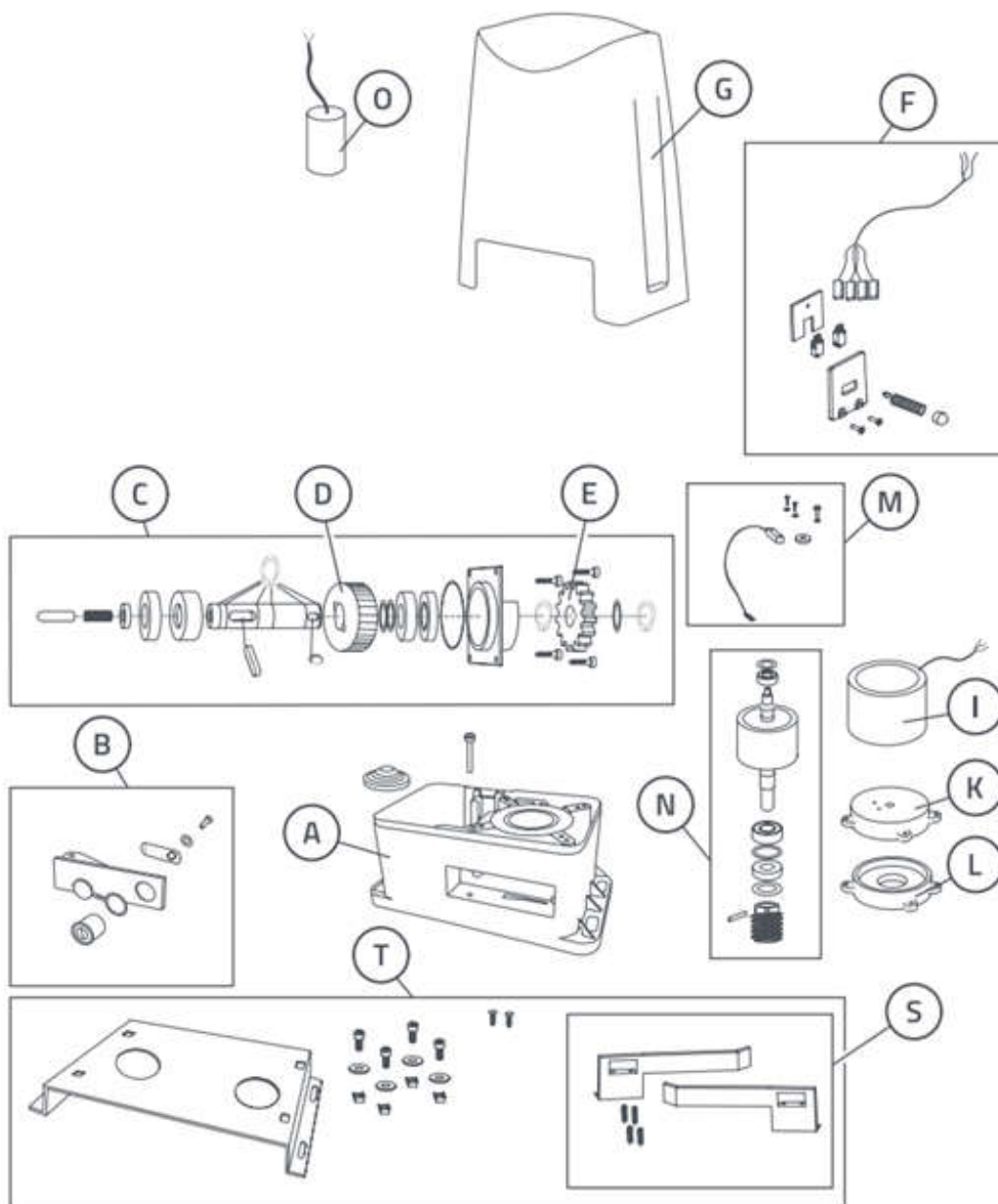
A csomagban található dróttantennát **20** pontra kell bekötni.

## FIGYELMEZTETÉSEK ÉS ÁLTALÁNOS BIZTONSÁGI UTASÍTÁSOK

Ez a kézikönyv fontos biztonsági információkat tartalmaz. Helytelen felszerelés vagy használat emberek és tárgyak súlyos sérülését okozhatja. Figyelmesen és teljesen olvassa el ezt a kézikönyvet.

Mindig kapcsolja le a hálózati tápfeszültséget az automatizált kapun végrehajtott munkák megkezdése előtt. Győződjön meg róla, hogy az elektromos hálózat védővezetője tökéletesen működik és csatlakoztassa azt mindig a kapumozgatóhoz. Az automatikus kapu- vagy ajtó felszerelése teljesen meg kell, hogy feleljen a 2006/42/EC Irányelvben meghatározott követelményeknek, különösen az EN 12445 és EN 12453 szabványoknak. A hálózati tápfeszültség végleges csatlakoztatását, az automatikai rendszer üzembe helyezését és tesztelését csak szakképzett személy végezheti el (professzionális kapuszerelő), aki felelős a kockázatok felméréseért és a rendszer érvényes biztonsági szabályoknak történő megfeleléséért. Ez a termék kizárólag a kézikönyvben meghatározott felhasználási célra került kialakításra és gyártásra. Bármilyen ezen kívüli felhasználás veszélyeztetheti a termék sértetlenségét és biztonságát, ennél fogva szigorúan tiltott. Az automatika gépkocsibejárók kapuinak mozgatására szolgál és semmilyen más felhasználási célra történő alkalmazásra nem alkalmazható. Ne hagyja, hogy gyermeke játszassanak a rádiótávvezérlővel és bármilyen más eszközzel, amely a kapuautomatika véletlenszerű elindítását okozhatja. Ne hajtson végre semmilyen átalakítást az automatikus kapu elemein.

### ALKATRÉSZ JEGYZÉK:



200122