

# Proteco Leader 3/4/5



## Telepítési és használati útmutató

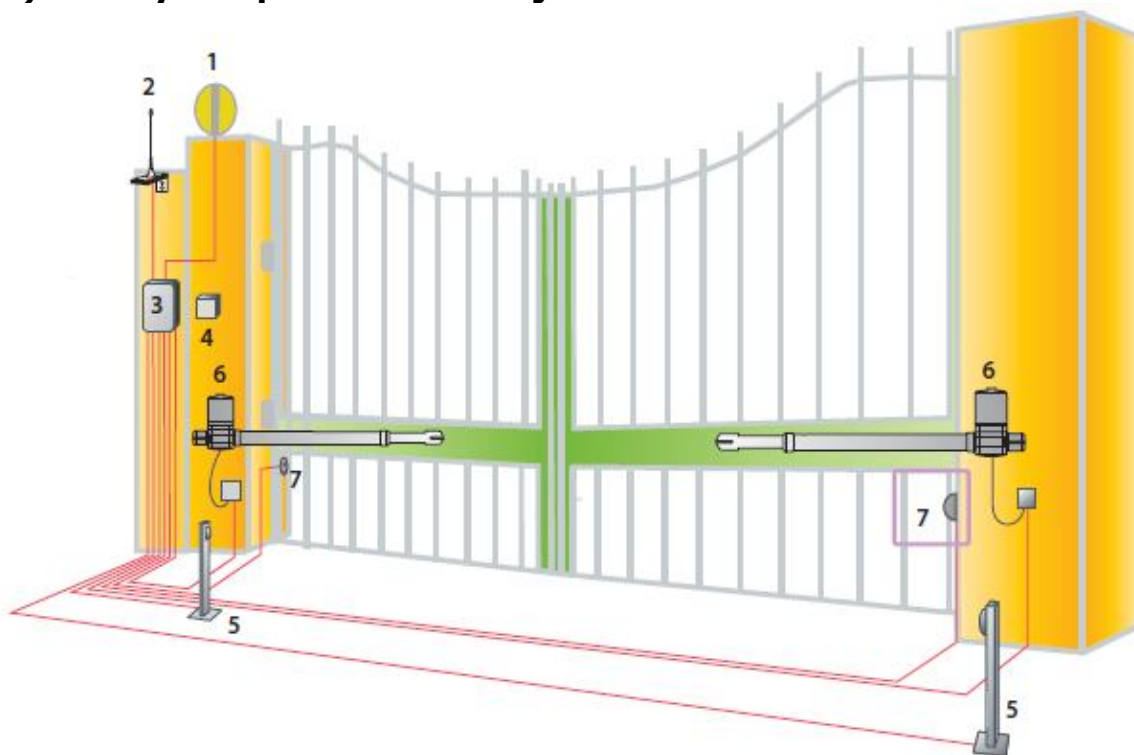
### 1.) Motorokra vonatkozó műszaki adatok

		Leader 3	Leader 4	Leader 5
Tápellátás	V	230V 50/60Hz		
Teljesítmény	W	300		
Áramfelvétel	A	1,2-1,7		
Hővédelem	°C	135		
Működési hőmérséklet	°C	-30 és +80		
Működés		Elektromechanikus kapumozgató motor		
Anyag		Epxi bevonatú alumínium		
Max. szárnyhossz	cm	200	275	300
Ajánlott lökeshossz	cm	30	40	50
Kapumélység max.	cm	<b>10</b>	<b>20</b>	<b>30</b>
Működési idő	mp	16	21	26
Fordulatszám		1400 ford/perc		
Fékezési arány		1:27		
Tolóerő	N	3000		
Kondenzátor	mF	10		
Súly	kg	6,4	6,8	7,2

### 2.) Motorok méretei



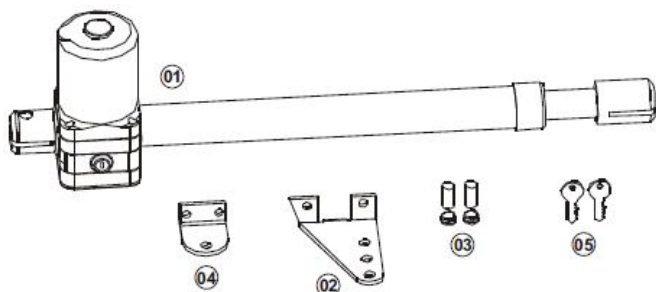
### 3.) Szárnyaskapu működési rajza



A szett tartalma:		Szükséges kábelek
3	TWIST230 vezérlés	3x1,5*mm2
6	Proteco Leader kapumozgató motor	4x0,75*mm2
7	FotoMouse külső infrarompó	4x0,25*mm2 árnyékolt
Opcionális kiegészítők:		
1	<a href="#">MINI 230 villogó lámpa</a> vagy <a href="#">Villogólámpa és antenna</a>	
2	<a href="#">Proteco 433 MHz külső antenna</a> **	
4	<a href="#">Proteco kulcsos kapcsoló</a>	
5	<a href="#">FotoMouse belső infrarompó</a> **	
<p>* A kábelek méretei. ** A vezérlés tartalmaz egy beépített antennát alapesetben, ezen felül opcionális kiegészítő a külső antenna. A belső infrarompó egy kiegészítő lehetőség, a szettben 1 pár található, ezen felül lehetőség van további 1 pár használatára (ez a belső infrarompó).</p>		

### 4.) Motor csomag tartalma

Motoronként:



1. Mozgatómotor
2. 02 Hátsó rögzítő kengyel
3. Rögzítő csap és hernyó csavar
4. 04 Elülső rögzítő kengyel
5. Áramszüneti kioldókulcs

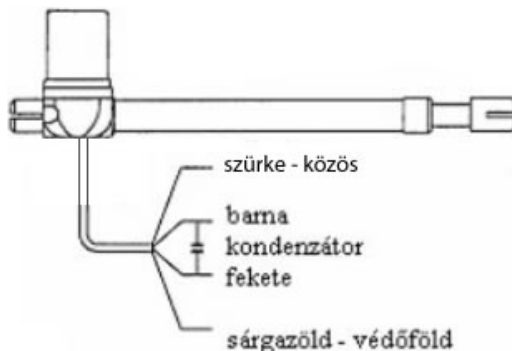
*Az 04, 02 kengyeleket szinte minden esetben módosítani, vágni szükséges az adott kapu adottságainak megfelelően.*

## 5.) Balos vagy Jobbos motor

A kapumozgató motorok balos és jobbos kivitelben készülnek. Figyeljen a helyes elhelyezésre. A gyárilag bekötött kábelek minden esetben alul jönnek ki a motorból.

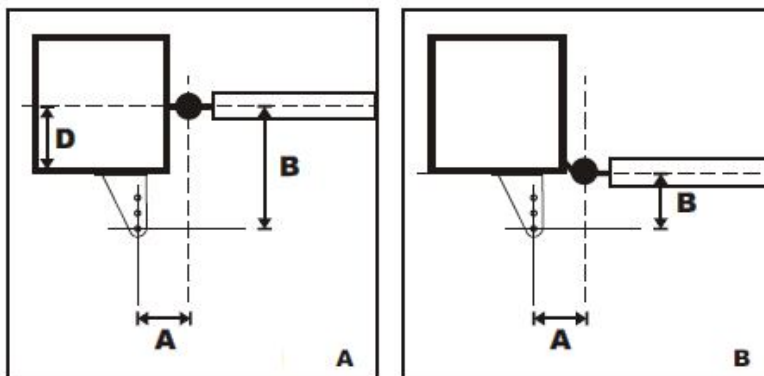


## 6.) Motor vezetékének kiosztása



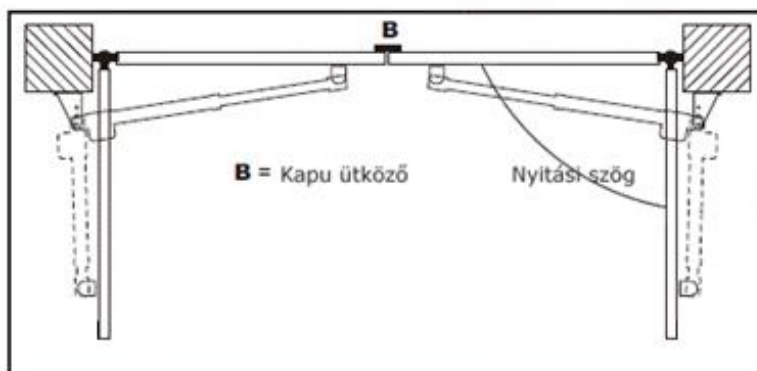
## 7.) Méretezési segédlet

### Kapumélység meghatározása:



	Leader 3	Leader 4	Leader 5
D méret	0-10cm	0-20cm	0-30cm

### Nyitási szög magyarázat:



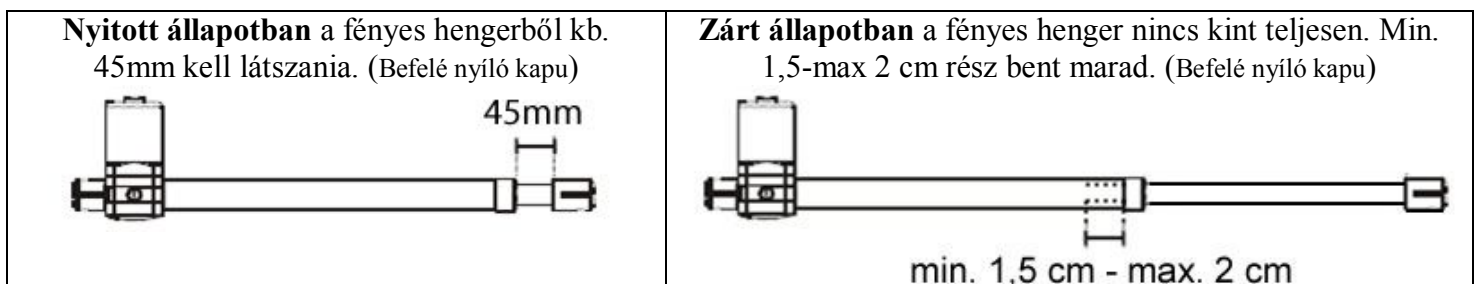
A kapunyitónak zárt állapotban szüksége van fizikai ütközőre.

## Nyitási szög táblázat (megközelítő méretek):

Minden helyszín más és más, nincs két egyforma. A táblázatban szereplő adatok arányszámokként szolgálnak. Minden esetben javasoljuk, hogy a végleges rögzítés előtt a motort a két rögzítő kengyelével fogassa fel a kapura és az oszlopra (pl.: pillanatszorítóval), majd kioldott állapotban kézzel ellenőrizze a kapu útját, hogy megfelelően nyisson és zárjon. Ne feledje, hogy szükség esetén a 02 kengyelt módosíthatja, méretre vághatja.

		Nyitási szög táblázat							
		Ideális elhelyezés			Lehetséges elhelyezés				
		90°			105°		110°		
Szárnyzélesség	100-200 cm-ig	Leader3	A=14,5cm	B=14,5cm	Leader3	A=13,5cm B=13,5cm	Leader4	A=17cm	B=13cm
	110-275 cm-ig	Leader4	A=19,5cm	B=19,5cm	Leader4	A=18,5cm B=18,5cm	Leader5	A=20cm	B=16cm
	130-350 cm-ig	Leader5	A=24,5cm	B=24,5cm	Leader5	A=23,5cm B=23,5cm			

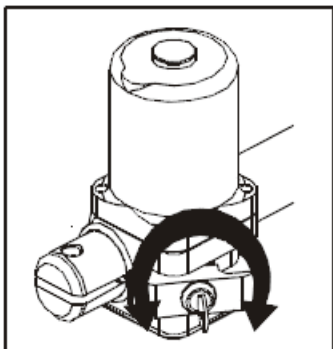
**Ha pillanatszorítóval teszi fel a motorokat próbaként,** akkor helyes beállítás esetén nyitott állapotban 40-45mm rész látszik a fényes hengerből (koppanásig nyílik), míg zárt állapotban maradjon bent a fényes hengerből 1.5-2cm. (Ha a motor zárt állapotban leöki a motorvédő műanyag kupakot az tipikusan arra utal, hogy nem maradt bent a fényes hengerből 1.5-2cm)



## 8.) Biztonsági óvintézkedések

1. Figyelem: mielőtt bármilyen telepítési lépést elkezdene, olvassa el ezt az útmutatót.
2. Ellenőrizze, hogy az Ön által vásárolt készülék megfelel-e az igényeinek.
3. Ezen kívül ellenőrizze:
  - Hogy a kapu forgáspontjai jó állapotban vannak-e.
  - A kapuszárnyakat zárt állapotban mindig, nyitott állapotban esetenként ütköztetni kell.
  - A kapu megfelel az UNI8612-es szabványnak.

## 9.) Motor kioldása áramszünet esetén (telepítéshez)

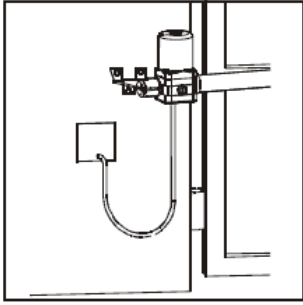


- Helyezze be a megfelelő kioldó kulcsot a zárba és fordítsa el ütközésig óramutató járásával megegyező irányba kb. 45 fokig.
- Húzza meg a kioldó kart kifelé, amíg a motor ki nem oldódik és ekkor fordítsa tovább a kioldó kulcsot ütközésig. Kb. 90 fok.
- Ekkor a kaput manuálisan lehet kinyitni, ill. becsukni.
- A motor eredeti helyzetbe állításához ismétlje meg a fenti műveletek ellenkezőjét.
- A motor összekapcsolásához fordítsa ellenkező irányba a kulcsot. Nem szükséges a kaput az eredeti pozícióba visszaállítani, mert a következő indításnál automatikusan visszaáll.

## 10.) Telepítési tanácsok

### Csatlakoztatások:

- Az elektromos kábelnek, amely kijön a motorból, lazának kell lennie. Hagyjon egy ívet benne az alja felé azért, hogy elkerülje a csapadék víz bejutását a motorba. A motor minden esetben felfelé álljon.
- A beállítást a tápfeszültséget lekapcsolva, a motorokat kézi működtetésre átállítva kell elvégezni.
- Helyezzen el egy többpólusú kültéri elektromos megszakítót a készülék közelében. A készüléket mindig védje megfelelő kismegszakítóval, áramvédő kapcsolóval.
- A kisfeszültségű és a 230V-os kábeleket minden esetben külön csőben (csatornában) kell vezetni, elkerülve az esetleges elektromos baleseteket és az esetleges hibás működést.
- Minden külső egységet (motor, villogó, infrarompó, kulcsos kapcsoló, stb..) kizárólag feszültségmentes állapotban szabad a vezérlő panelhez csatlakoztatni.



### Cserealkatrészek:

- Kizárólag eredeti cserealkatrészeket használjon.
- A távirányító elemeit ne dobja a háztartási hulladék közé, hanem az arra kijelölt helyre.

### Telepítés:

- A termék megfelelő működése és a károsodás kizárása érdekében olvassa végig a leírást telepítés előtt és tartsa be az abban foglaltakat.
- A készülék használatakor tartsa be a biztonsági előírásokat és az országban érvényben lévő szabályokat, szabványokat.

### Garancia:

- A gyártó által vállalt garancia nem vonatkozik azokra az esetekre, amikor a kár nem rendeltetésszerű használat, túlfeszültség, villám okozta kár, vagy a nem megfelelő telepítés miatt következik be. A következő esetekben a garancia szintén nem érvényes:
  - Ha nem olvasta el a használati útmutatót, melyet a termékhez mellékeltek. Bármely alkatrésznek, az érvényes szabályozásnak nem megfelelő használata vagy nem megfelelő alkatrészek használata, amelyeket a Proteco nem támogat. A gyártó nem felelős a nem rendeltetésszerű használatért.

## 11.) A telepítés menete:

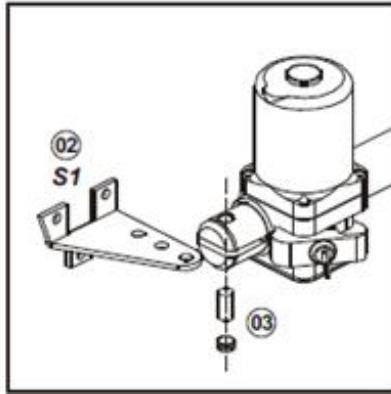
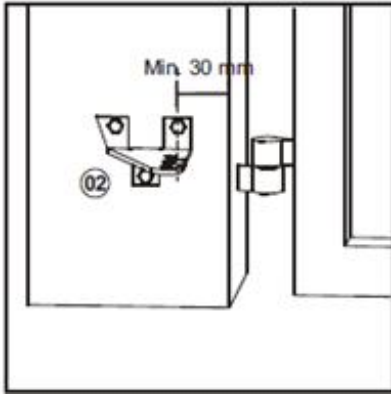
1. Telepítés előtt vizsgálja meg a kapu állapotát. A kapunak minden esetben könnyedén kell mozognia, a teljes útja során egyenletes erővel kell tudni kézzel mozgatni. A fizikai ütközőnél minimálisan sem szorulhat.
2. Vizsgálja meg a biztonsági feltételeket!
3. Állapítsa meg, hogy melyik a bal és a jobb oldali kapumozgató motor.
4. Ellenőrizze az összes alkatrészt.
5. Azonosítsa a kapun és az oszlopon lévő rögzítési pontokat. (Pillanatszorító segítségével)
6. Ellenőrizze a D méretet.
7. Rögzítse az 02(hátsó) és a 04(elülső) kengyelt az 1-es táblázat szerint.
8. Szerelje fel a motort az 02 vagy az 04 kengyelhez.
12. Helyezze el a kábeleket a szárnyaskapu működési vázlat szerint.
13. Csatlakoztassa a vezérléshez az összes egységet. ( motor, villogó, infra , stb. )
14. Tanítsa rá a távkapcsolókat a vezérlésre
15. Állítsa be a működési időket, erőket
16. Nem megfelelő működés esetén nézze meg a Vezérlés hibalista fejezetet, melyet csomagjával együtt küldünk Önnek.

## 12.) A rögzítési magasság megállapítása

A motor rögzítésének magasságát a kapu formájától és a rögzítés lehetőségétől tegye függővé. **Általában az ideális magasság a kapu kb. 1/3 magasságánál van.** Ha túl alacsonyra teszi a motorokat, könnyebben sérül, télen beleérhet a hóba, könnyebben koszolódik, esetleg rozsdásodik. Ha túl magasra teszi záródáskor könnyebben kihajtja a motor a kapu felső részét. Ez hibás működést ritkán okoz, de esetleges esztétikai hiba.

## 13.) A motortartó kengyelek rögzítése

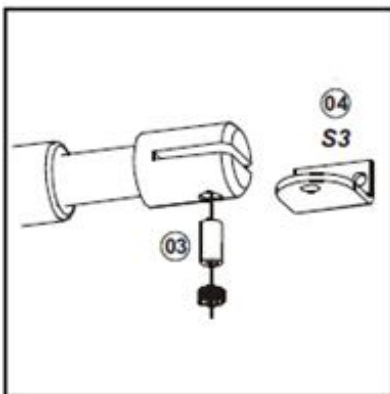
### A HÁTSÓ 02 KENGYEL RÖGZÍTÉSE - befelé nyíló kapu



A kengyel rögzítéséhez használjon 13mm átmérőjű fém dübeleket és tartsa szem előtt, hogy a dübelek ne essenek túl közel az oszlop széléhez. Így el tudja kerülni az oszlop szélének esetleges megrongálódását. Az oszlopra bizonyos esetben érdemes előre felrögzíteni egy megfelelő méretű vas talpat (.pl.100\*200\*8mm) és erre hegeszteni a kengyelt. A motorokkal szállított kengyeleket a legtöbb esetben a kapu adottságainak megfelelően át kell alakítani. (vágni/toldani)

- Ügyeljen az 02 kengyel használatára, mely két változatban került forgalomba, balos és jobbos kengyel, a megfelel balos vagy jobbos motorhoz.
- A motort a felerősített kengyelre rögzítse a csappal és a hernyó csavarral. A csapban lévő menet mindig lefelé nézzen. Leszereléskor ha szükséges ebbe lehet egy 6 mm-es csavart belesavarni és lefelé kihúzni a csapot.

### AZ ELÜLSŐ 04 KENGYEL RÖGZÍTÉSE - befelé nyíló kapu



Rögzítse a 04 kengyelt a kapuszárnyakon a következő módon:

- Csukja be és nyomja rá mindkét szárnyat a kapu alsó ütközőjére.
- Tekerje ki a tolórudat teljesen ütközésig és tekerjen vissza kb egy fordulatot. Kb. 1,5cm
- Befelé nyíló kapunál feltétlen szükséges a záró irányú mechanikus ütköző, ez akadályozza meg hogy a henger kimenjen teljesen. Ezért szükséges az 1,5 cm visszaállítás.
- Tegye fel az 04 kengyelt a tolórúdra a csappal és hernyócsavarral.
- Hegessze vagy csavarozza az 04 kengyelt a kapura
- Nyitó irányú **ütköző nélküli** szerelés esetén a kívánt nyitási szögben (kb. 90-110 fok) a fényes hengernek bent kell lennie teljesen „koppig”.

Ekkor kb . 45mm látszik a hengerből. EZ NAGYON FONTOS !!

Aszimmetrikus nyitási szög szükségessége esetén úgy végezze el mindkét motor felszerelését mintha a kapu szárnyak 90 fokig nyílnának, és mechanikus ütközővel állítsa meg a szárnyakat a kívánt helyzetben. Ebben az esetben a zárt állapotból először induló és a nagyobb szögben nyíló szárny lehet a „kiskapus funkciós” szárny.

A helyes mechanikus felszerelést az első feszültség alá helyezés előtt ellenőrizze! A motorokat a hozzá kapott kulccsal kioldja és kézzel működteti a kapuszárnyakat külön-külön. Mindkét motornál ellenőrizze hogy zárt ill. nyitott helyzetben a henger a fent leírt állapotban van.

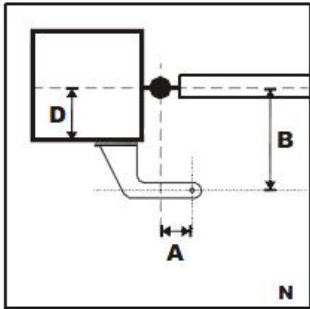
Hibás mechanikus felszerelés esetén már az első ciklusban károsodhat a motor, ami nem garanciális hiba. Hibás felszerelés esetén is előfordul, hogy látszatra megfelelően működik a berendezés, de ez idő előtti meghibásodáshoz vezethet.

A „szép” és egyenletes kapumozgás érdekében fontos a kapu adottságainak megfelelő motorok alkalmazása. (szárnyzsélesség, forgáspont mélység, szárny súly )

A fent leírt módon felszerelt motorok esetén lehet a vezérlésen a helyes munkaidőt és erőt beállítani. Ebben az esetben lesz megfelelő a szárnyak közötti késleltetés, és ekkor fog helyesen működni a „kiskapu funkció” is. Amennyiben van ilyen funkció a vezérlésen.

## KIFELÉ NYÍLÓ KAPU

A motorokkal szállított kengyeleket a legtöbb esetben a kapu adottságainak megfelelően át kell alakítani. (vágni, hegeszteni, toldani, stb.) Kifelé nyíló kapu esetében a motort a kapu belső oldalára kell szerelni.



Ebben az esetben az „A” méretet (távolság a kapu forgáspontja és a motor forgáspontja között) A kapu közepe felé kell mérni. A kengyelt szükséges módosítani, hogy megfelelő legyen az új pozícióhoz (ábra).

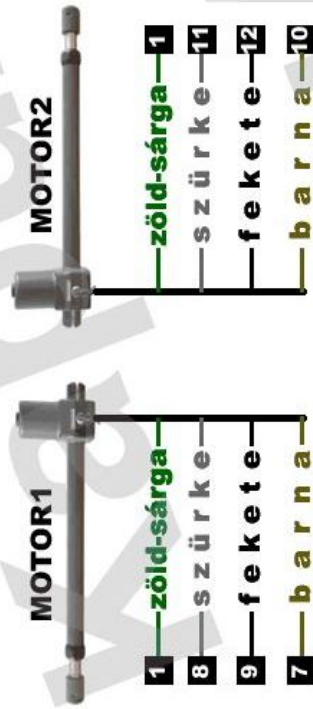
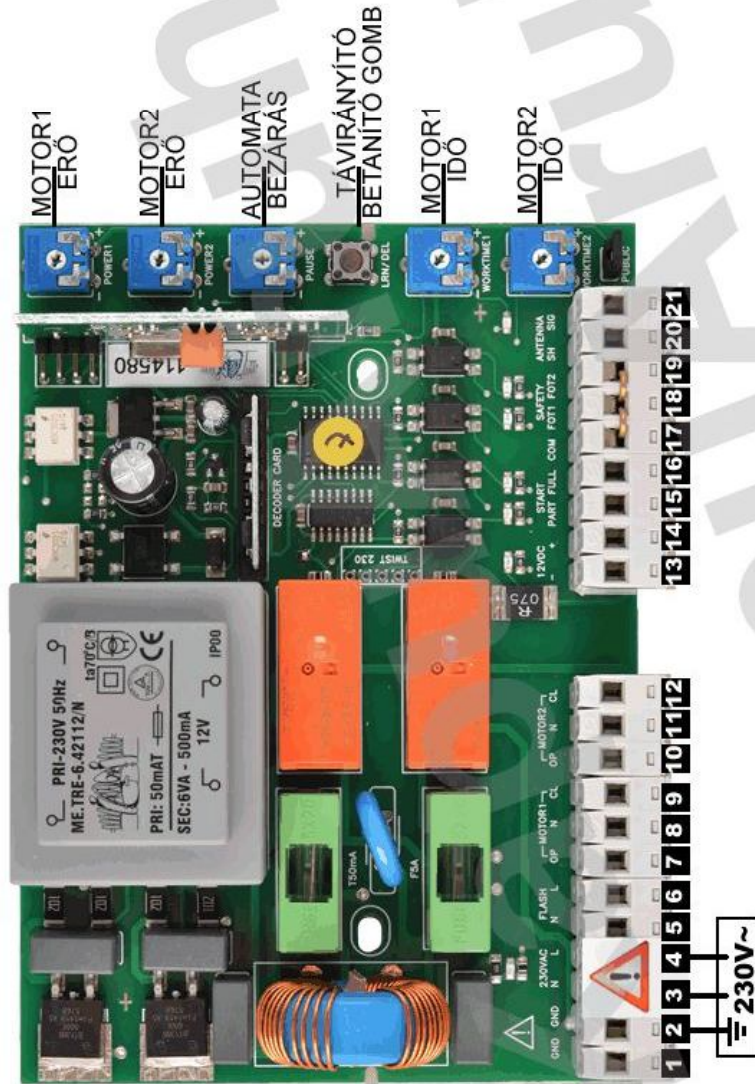
A motor ebben az esetben „belóg” a nyílásba. A kapu adottságait figyelembe véve célszerű magasabbra tenni a szokásosnál. Így kisebb az esély hogy autóval esetleg elsodorják. A motor ereje miatt, az összes rögzítésnek erősnek kell lennie. **Kifelé nyíló kapuknál fontos a szárnyak ütköztetése zárt és nyitott állapotban is.**

Ezen útmutató a telepítéshez szükséges fontos biztonsági információkat tartalmaz; a telepítés előtt minden utasítást el kell olvasni, és ezt a kézikönyvet a jövő számára is gondosan meg kell őrizni. Mindazon veszélyek tekintetbe vételével, melyek a szett telepítése és kezelése során felléphetnek, kell a telepítést a legnagyobb biztonság érdekében a törvények, előírások és rendeletek teljes betartása mellett elvégezni. A legújabb európai törvényalkotás szerint egy ajtó vagy kapu automatizálása a 98/37/CE (gépek irányelv) rendelkezései, és különösen az EN 13241-1 (harmonizált szabvány), az EN 12445; EN 12453 és EN 12635 előírásai alá tartozik, melyek megengedik, hogy a gépek irányelvvel való megfelelést nyilatkozatba foglalják. Ezen utasítás csak a telepítéshez kiképzett műszaki személyzet számára készült. Feltétlen tartsa be a kaputechnikai és érintésvédelmi előírásokat szabványokat. A szakszerűtlen telepítésből, üzemeltetésből származó bármilyen jogkövetkezmény a telepítőt, felhasználót terheli. Fontos a kapu rendszeres karbantartása. A kaput csak akkor működtesse ha meggyőződött hogy azzal senki és semmi épségét nem veszélyezteti. Minden esetben szükséges a rálátás a kapu teljes útjára.

**Figyelem! Jelen leírás és képek a Holhós és Társa Kaputechnika Kft. tulajdona, szerzői jogvédelem alatt áll.**

**A leírást utánközölni részben vagy egészben a tulajdonos hozzájárulása nélkül tilos. A jogosulatlan felhasználás büntető- és polgári jogi következményeket von maga után. A Szolgáltató követelheti a jogsértés abbahagyását és kárának megtérítését.**

Verzió: 2014-11-14



**Fontos!** A MOTOR1 nyitás/zárás irány megváltoztatható a 9 és 7 bekötési pont felcserélésével, míg a MOTOR2 nyitás/zárás irány a 12 és 10 bekötési pont felcserélésével. Helyes bekötés esetén áramszünet után mindkét motornak nyitóirányban kell elindulnia.

**Flash MINI 230 villogólámpa bekötése**

**5 6**

**Flash MAXI 230 antennás villogólámpa bekötése**

**5 6 21**

**Proteco 433MHz antenna bekötése**

**20 21**

**Belső nyomógomb bekötése**

Lehetőség van bármilyen feszültségmentes zárókontaktus (pl. sima csengőnyomógomb) bekötésére, mellyel nyitni/zárni tudja kaput. Bekötési pontok:

**16 17**

Teljes nyitáshoz **16 17**  
Kiskapu funkció nyitáshoz **15 17**

**Flash Mini 230 villogólámpa bekötése**

**13 14 17 18**

**FotoMouse külső infrarorompó bekötése**

**13 14 17 18**

A nem használt 2. infrarorompó bemenetet zárja rövidre. (FOT2-COM)

**17 18 19**

**Infrarorompó nélküli bekötése**

**17 18 19**

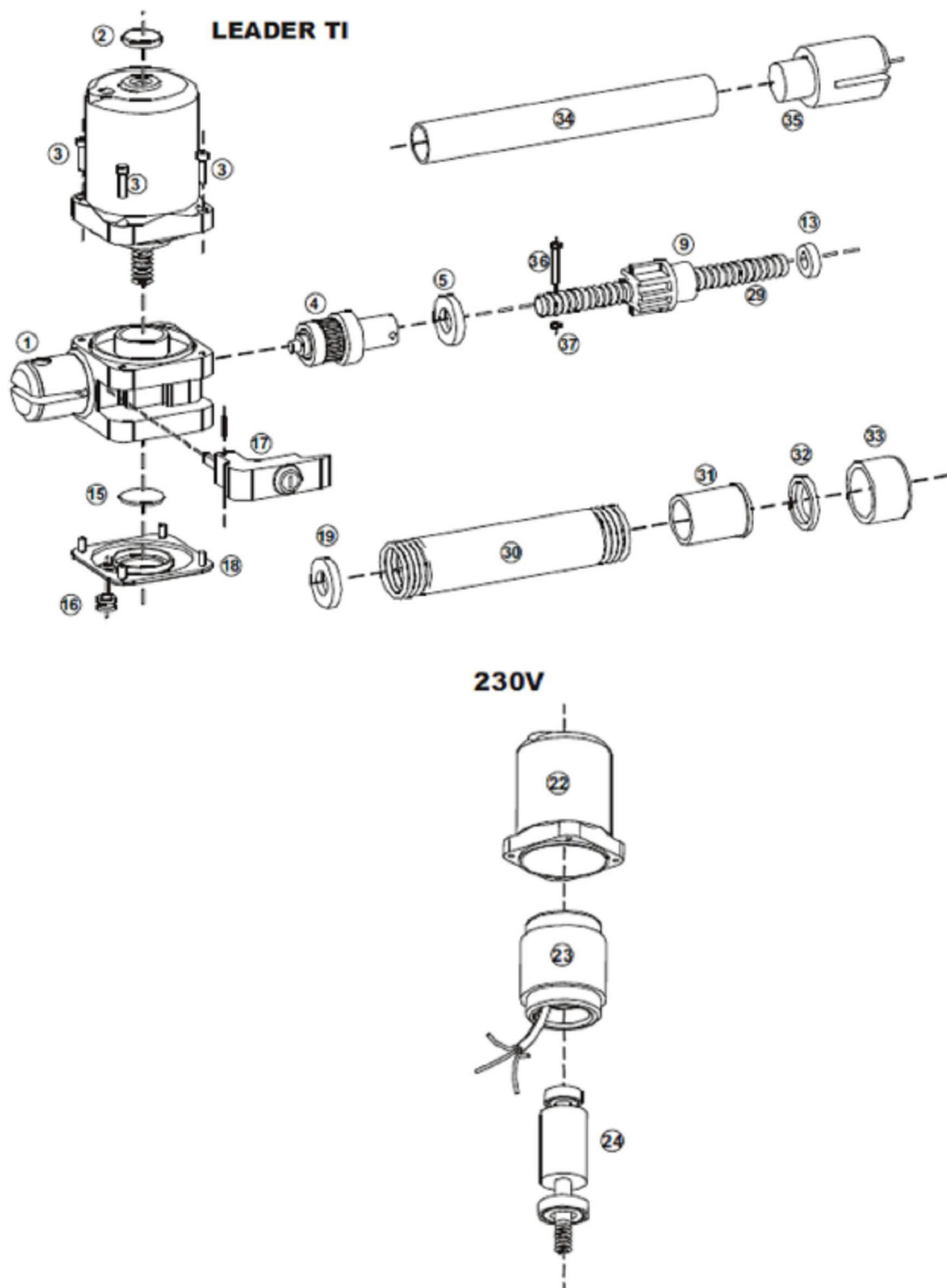
**Kulcsos kapcsoló bekötése**

**16 17**

Teljes nyitáshoz **16 17**  
Kiskapu funkció nyitáshoz **15 17**



## Robbantott rajz (a motor felépítése)



**Figyelem!** Jelen leírás és képek a Holhós és Társa Kaputechnika Kft. tulajdona, szerzői jogvédelem alatt áll. A leírást utánközölni részben vagy egészben a tulajdonos hozzájárulása nélkül tilos. A jogosulatlan felhasználás büntető- és polgári jogi következményeket von maga után. A Szolgáltató követelheti a jogsértés abbahagyását és kárának megtérítését.